

**CONTRIBUTION A LA FAUNE
DES ORTHOPTÈRES DE LA GUYANE FRANÇAISE**

par L. CHOPARD.

(1^{er} mémoire. *Mantidae* et *Phasmidae*.)

Les Orthoptères étudiés dans ce mémoire et dans ceux qui suivront m'ont été cédés par M. E. Le Moutt et ont été recueillis par lui au cours de l'année 1908 dans la province du Maroni, à la frontière de la Guyane hollandaise. Les matériaux provenant de cette contrée sont, en général, fort peu abondants; aussi la collection formée par M. Le Moutt durant son séjour, bien que très insuffisante pour permettre une étude tant soit peu complète de la faune de la région, présente cependant un grand intérêt, tant au point de vue des espèces nouvelles ou non encore signalées en Guyane, qu'à celui de l'abondance relative de chaque espèce. Cette collection comprend en effet un nombre d'individus relativement considérable (environ 4.000) qui permet de se faire une idée assez exacte de la plus ou moins grande fréquence des espèces représentées. Beaucoup de ces espèces ont un habitat très étendu et se rencontrent depuis l'Amazone jusqu'au Venezuela. La faune semble d'ailleurs être très homogène dans toute cette vaste région qui forme probablement une province zoologique bien nette. Malheureusement le manque absolu de catalogues locaux et la rareté même des simples notes sur les Orthoptères de ces régions ne permettent pas de comparer utilement les faunes des différentes localités.

Je me bornerai donc à énumérer les espèces recueillies en indiquant très exactement le nombre d'individus de chaque sexe et autant que possible les dates de capture.

MANTIDAE.

EREMIAPHILINAE.

Aucune espèce de ce groupe n'avait encore été signalée en Guyane.

Chaeteessa Burm.

C. valida Perty. — 2 ♂, 1 ♀. Nouveau-Chantier.

Le ♂ de cette espèce a été décrit par Perty (1833, p. 126) (1), du Brésil; la ♀ n'était pas connue.

(1) Les chiffres entre parenthèses indiquent la date de publication du mémoire cité et permettent en même temps de se reporter à l'index bibliographique qui est classé par ordre chronologique.

♀. Forme rappelant celle du ♂; taille un peu plus grande. Nervures des ailes et des élytres semblables. Élytres à nervures légèrement bordées de brun; champ marginal rembruni à la base et à l'extrémité. Stigma brun ferrugineux, précédé d'une tache de même couleur; une bande brune oblique allant du stigma au bord postérieur de l'élytre. Ailes entièrement d'un brun ferrugineux à bord antérieur un peu plus foncé à l'apex. Plaque suranale transversale, tronquée. Cerci dépassant peu l'abdomen, composés d'articles larges, légèrement aplatis et velus. Plaque sous-génitale triangulaire, jaunâtre.



C. valida Perty ♀.

Long. du corps : 18 mill. Long. de l'élytre : 16 mill. Long. du proth. : 5,5 mill. Larg. de l'élytre : 4,5 mill. Larg. du proth. : 3 mill.

Mantoida Newm.

M. fulgidipennis Westw. — 1 ♀. Nouveau-Chantier. Espèce connue seulement des bords de l'Amazone (Bates, in Westwood, 1889, p. 28).

CHAERADODINAE.

Chaeradodis Serv.

C. strumaria L. — 1 ♂, 1 ♀. St-Jean du Maroni; juin.

C. laticollis Serv. — Deux ♂, non adultes. Nouveau-Chantier, St-Jean du Maroni; déc. janvier.

MANTINAE.

Acontista Stål.

A. perspicua F. — 28 ♂, 7 ♀. St-Jean, St-Laurent, La Forestière, Nouveau-Chantier, Pariacabo; août à mai. Presque tous les ♂ de cette espèce que j'ai entre les mains présentent une ou deux bandes brunes obliques sur les élytres. Ces individus sembleraient donc plutôt appartenir à l'espèce décrite par Saussure et Zehntner (1894, p. 134) sous le nom de *A. Westwoodi* Sauss. et Zehnt. D'autre part les ♀ peuvent être rapportées nettement à *A. perspicua* F. qui, d'ailleurs, a seule été signalée en Guyane. Il est donc probable que les mâles des deux espèces présentent des formes extrêmement voisines ou peut-être même qu'il ne s'agit que de formes locales d'une seule espèce.

A. gracilis, n. sp. — ♀. *Prasina, elongata*. Caput vertice declive, scutello faciali transverso, superne in medio rotundato. Pronotum elongatum, angustum, basi valde constrictum. Abdomen leviter dilatatum, fusiforme. Elytra abdomine longiora, angusta, prasina, apice hyalina; macula stigmatica fusca, minuta. Alae dimidia parte basali lutea, parte apicali fusca, apice et margine externo partim hyalinis. Pedes fusco-annulati.



A. gracilis ♀.



A. gracilis ♂.

♂. Caput thoraxque ut in femina. Abdomen elongatum, gracillimum. Elytra angusta, hyalina; area antica viridopaca, area postica ultra medium maculis duabus fuscis; stigmatate fusco. Alae fuscae, area antica anguste rubra; margine externo apiceque ut in femina hyalinis. Pedes haud annulati.

♀. Long. : 24 mill.; pronot. 7,5 mill.; fem. ant. 7,5 mill.; elyt. 17,5 mill.; lat. elyt. 4,5 mill.

♂. Long. : 19,5 mill.; pronot. 6 mill.; fem. ant. 6 mill.; elyt. 14 mill.; lat. elyt. 3,5 mill.

♀. Allongée, organes du vol dépassant l'abdomen. Tête assez étroite; vertex à peine sillonné, formant avec l'occiput un angle très vif. Scutellum transverse, arrondi au sommet et présentant une petite carène médiane à la base. Prothorax relativement très long et étroit, rebordé latéralement. Abdomen assez peu dilaté pour une femelle, fusiforme. Pattes annelées de brun. Fémurs antérieurs larges, d'un brun uniforme à la face interne, maculés de petits points blancs à la face externe. Tibias antérieurs présentant 16 épines internes, 18 épines externes; ces dernières très courtes et tronquées au sommet. Elytres allongés, étroits, d'un vert uniforme sauf l'apex qui est transparent. Bord antérieur sinué. Stigma concolore mais présentant, accolé à lui et au-dessous, un petit point noirâtre très net. Ailes jaunes sur presque toute la longueur du champ antérieur et dans la moitié proximale du champ postérieur; au bord externe une très large bande d'un brun iridescent, laissant libre la partie apicale du champ postérieur; apex de l'aile occupé par une tache brune.

♂. Tête et prothorax conformés comme chez la ♀. Abdomen très allongé, à bords parallèles. Pattes non annelées de brun, d'un jaunâtre uniforme. Armature des tibias antérieurs comme chez la ♀ sauf au

bord interne qui porte 15 épines au lieu de 16. Élytres très étroits, hyalins, sauf le champ antérieur vert opaque. Stigma brun; une tache brune arquée au milieu de l'élytre et une autre arrondie vers l'apex. Ailes presque entièrement brunes à reflets irisés; le bord antérieur étroitement teinté de rouge foncé. Vers l'apex, une partie transparente, un peu enfumée, rappelant exactement l'aspect de l'extrémité de l'aile de la ♀. Comme chez celle-ci l'apex même de l'aile est occupé par une tache brune.

St-Laurent du Maroni, Nouveau-Chantier. 1 ♂, 3 ♀.

Bien qu'aucune preuve matérielle n'autorise ce rapprochement, je crois pouvoir considérer les deux individus ci-dessus décrits comme le ♂ et la ♀ de la même espèce. La forme très remarquable du prothorax les éloigne d'ailleurs de toutes les autres espèces d'*Acontista* décrites et j'aurais même hésité à les ranger dans ce genre si l'armature externe des tibias antérieurs n'avait été aussi caractéristique.

A. maroniensis, n. sp. — ♂. *Scutellum faciale planulum, superne rotundatum. Vertex sulcatus. Pronotum posterius constrictum. Elytra latiuscula, hyalina; area antica viridi-opaca, margine costali arcuato; area postica ultra medium maculis duabus fuscis. Stigmate viridi; ad illum puncto minuto fusco. Alae vitta anteriore angusta lateritia, de reliquo subvitreae, flavicantes; fascia arcuata, fusca, apicem hyalinum liberante.*



A. maroniensis
♂.

♀. *Prasina. Caput vertice crasso, 4-sulcato. Scutellum faciale ut in mare rotundatum.*

Elytra lata; margine anteriore arcuato; apice et margine suturali magna parte hyalinis; in regione hyalina maculis duabus pallide fuscis; in margine partis prasinæ macula fusca; stigmate fusco. Alae vitta anteriore parallela rufa; de reliquo flavescens, subhyalinae; fascia arcuata, fusca marginem externum liberante; apice hyalino. Abdomen sat fortiter dilatatum, lateraliter maculis duabus viridibus ornatum.



A. maroniensis ♀.

♂. Long. : 16,5 mill.; pronot. 4 mill.; elyt. 12 mill.; lat. elyt. 3,5 mill.

♀. Long. : 18 mill.; pronot. 5,25 mill.; elyt. 14 mill.; lat. elyt. 4,5 mill.

♂. Vertex présentant quatre profonds sillons. Scutellum facial plan, très arrondi au sommet. Prothorax court. Abdomen allongé, un peu élargi au milieu. Élytres transparents, le champ antérieur vert opaque. Stigma vert, présentant accolé à lui et au-dessous un petit point brun. Deux taches brunes, arrondies dans la moitié distale du champ postérieur. Ailes présentant au bord externe une bande brune, qui atteint le bord antérieur en laissant l'apex libre; bord antérieur étroitement bordé de rougeâtre. Tout le reste de l'aile, y compris l'apex, transparent, teinté de jaunâtre. Pattes jaunes (vertes pendant la vie?). Genoux des 4 pattes postérieures noirs.

♀. Verte. Tête large; vertex sillonné comme chez le ♂, bombé. Scutellum arrondi au sommet. Prothorax rhomboïdal. Élytres verts, transparents à l'apex et sur le tiers apical du bord interne. Dans la partie transparente se trouvent deux taches brun jaunâtre se fondant avec la partie opaque de l'élytre qui présente également une teinte jaunâtre à la limite de l'aire transparente. Bord interne présentant une petite tache brune au-dessous du stigma; stigma brun. Ailes présentant au bord antérieur une bande assez large, parallèle, d'un brun rougeâtre; le reste de l'aile transparent lavé de jaunâtre, avec une large bande brune, arquée le long du bord externe, n'atteignant pas tout à fait le bord antérieur. Cette bande laisse libre l'apex de l'aile et une grande partie du bord externe. Abdomen assez fortement dilaté, brun jaunâtre sur la ligne médiane, avec sur les côtés deux grandes taches vertes occupant environ le 3^e et le 5^e tergite et séparées par une tache jaune citron (1). Plaque suranale et cerci verts. Pattes vertes.

Nouveau-Chantier, Passoura, S^t-Jean; août, octobre. 1 ♂, 3 ♀.

Le ♂ de cette espèce est voisin de *A. concinna* Perty ♂, mais en diffère par l'écusson facial non tronqué au sommet et par la coloration des ailes.

La ♀ se rapproche beaucoup par sa coloration de *A. guianensis* Sauss. et Zehnt. ♀, mais s'en éloigne par le stigma brun et l'abdomen dilaté.

Tithrone Stål.

T. roseipennis Sauss. — 2 ♂, 2 ♀. Nouveau-Chantier, Charvein; décembre.

Le ♂ de cette espèce n'était pas décrit.

(1) Cette coloration n'est pas aussi nettement visible chez tous les individus.

♂. Plus petit et plus grêle que la ♀. Élytres plus étroits, à bord antérieur très peu arqué. Vertex peu sillonné, noirâtre dans sa partie inférieure. Ocelles petits. Front sillonné au-dessus des ocelles comme chez la ♀ et noir dans la partie délimitée par ce sillon. Écusson très étroit. Prothorax court, à peine dilaté. Coloration des ailes et des élytres semblable à celle de la ♀ mais beaucoup plus vive ⁽¹⁾. Abdomen grêle. Armature des tibias antérieurs = ext. : 13-15, int. : 14-16.

Long. du corps : 20 mill.; proth. 5,5 mill.; élyt. 15 mill.; larg. élyt. 4,5 mill.

Thespis Serv.

T. purpurascens Oliv. — 6 ♂, 40 ♀. Nouveau-Chantier, S^t-Jean du Maroni, S^t-Laurent du Maroni; juin à janvier.

T. fulgida Sauss. — 2 ♀. Nouveau-Chantier.

T. quinquemaculata Oliv. — 2 ♂. S^t-Jean du Maroni; octobre.

T. Lemoulti Chopard (1910, p. 272). — 1 ♀. S^t-Laurent du Maroni.

T. maxima Chopard (1910, p. 273). — 1 ♀. S^t-Laurent du Maroni; novembre.

T. infuscata, n. sp. — ♂. *Gracillima, fusca*. *Pronotum carinatum; marginibus lobo antico remote dentatis, lobo postico inermibus. Abdomen filiforme, haud tuberculatum. Elytra alis breviora; area antica brunnea, area postica subhyalina; apicem versus leviter infus-*

(1) J'ai observé sur les quatre individus que je possède que l'un des élytres, celui qui est recouvert par l'autre au repos, prend une coloration d'un rose très vif, semblable à celle des ailes. Il est peu probable que cette coloration existe chez l'insecte vivant, mais plutôt, comme l'indique H. de Saussure (1871, p. 41), que les élytres ont tendance à devenir rouges en séchant. Cependant, il est à remarquer que, seul, l'élytre recouvert prend cette teinte qui, d'autre part, est exactement la même que celle des ailes inférieures qui sont toujours recouvertes. Des observations sur l'insecte vivant permettraient d'éclaircir cette question qui pourrait être intéressante au point de vue de la production des pigments. Les Mantes gardant leurs ailes fermées au moment de la pigmentation des téguments après la dernière mue, il n'est pas impossible que la lumière ait une certaine action sur le développement du pigment vert.

cata; stigmatè fusco. Alae dimidia parte basali hyalinae, dimidia parte apicali fuscae; venulis transversis pallidis; apice flavescente.

Long. corp. : 75 mill.; pronot. 25 mill.; élyt. 28 mill.; lat. élyt. 5 mill. Long. al. : 35 mill.

♂. Brun, très allongé. Tête petite, yeux globuleux, proéminents; pièces buccales petites. Écusson très étroit, transversal, arrondi à la partie supérieure. Ocelles gros, rapprochés. Front et vertex noirâtres. Antennes submoniliformes, pubescentes, noirâtres, plus claires à la base; chaque article porte à son sommet quelques longues soies dressées. Prothorax très grêle, fortement caréné, atténué en avant; dilatation humérale peu marquée. Partie antérieure présentant latéralement quelques dents écartées; partie postérieure mutique. Prosternum velu. Métanotum un peu plus long que le mésonotum, jaunâtre au milieu. Abdomen bacillaire, à derniers tergites non tuberculés. Plaque suranale triangulaire, peu allongée. Cerci grands, foliacés. Pattes antérieures très grêles; fémurs bruns à la face interne. Pattes intermédiaires et postérieures filiformes, confusément annelées de brun. Élytres très étroits, plus courts que les ailes; champ marginal brun clair, à nervures réticulées; champ discoïdal en grande partie transparent, rembruni vers l'apex et le long de la nervure médiane et du bord postérieur. Stigma calleux, brun. Champ anal transparent. Ailes hyalines, à reflets irisés dans la moitié proximale; le reste forme une large bande d'un brun irisé à veinules transversales blanches. Apex de l'aile jaunâtre taché de brun.

S^t-Jean du Maroni, Nouveau-Chantier. 14 ♂.

Cette espèce se rapproche de *T. perpulchra* Westw. et de *T. miranda* Sauss. par la brièveté relative des élytres et par leur aire anale entièrement transparente.

Hagiomantis Sauss. et Zehnt.

H. ornata Stoll. — 2 ♀. S^t-Laurent du Maroni, Nouveau-Chantier; juin.

H. lutescens Guér. et Perch. — 1 ♂. Nouveau-Chantier.

Cette espèce a été décrite par Guérin et Percheron (1835, pl. 3) sur un individu provenant de Cayenne. Elle ne semble pas avoir été retrouvée depuis cette époque. On a considéré que l'individu décrit devait être une femelle bien que rien dans les dessins ni dans la description des auteurs ne permette de préciser ce point. La petitesse

des ocelles seule, par analogie avec la généralité des cas et en particulier avec le genre voisin *Liturgousa* Sauss. pouvait permettre cette supposition. Cependant, le ♂ que je possède correspondant exactement au dessin et à la diagnose donnés par Guérin et Percheron, je crois que leur description fut faite également d'après un mâle. Je me contenterai donc de compléter cette description en précisant quelques détails.

♂. Brun marbré de verdâtre (sur le sec). Tête large; yeux proéminents. Vertex délimité en avant par un sillon, sa crête formant une ligne droite à peu près au niveau des yeux et présentant une forte saillie à côté de chaque œil. Ocelles très petits, disposés en triangle. Écusson facial transversal, très étroit, presque anguleux au sommet, noir (1). Clypeus caréné et profondément échancré à la base. Antennes filiformes, atteignant l'extrémité de l'abdomen, insérées dans l'angle formé par l'écusson et l'œil. Pronotum assez court, peu rétréci dans la partie postérieure; partie antérieure très bombée, un peu atténuée et bien arrondie en avant. Dilatation humérale à peine indiquée; sillon collaire profond. Toute la surface est couverte de petits points blancs granuleux; le bord postérieur présente de chaque côté de la ligne médiane un tubercule assez fort. Abdomen large, déprimé, à bords un peu dentés; plaque suranale large, tronquée au sommet et légèrement échancrée; angles arrondis. Plaque sous-génitale arrondie au sommet. Cerci assez longs, cylindriques, les premiers articles très courts, les derniers allongés. Pattes antérieures fortes; hanches arrondies en dessous, noires le long du bord interne et présentant au bord externe un point noir près de la base. Fémurs assez larges, granuleux à la face externe; 4 épines discoïdales disposées en ligne brisée; 4 épines externes longues et droites (non compris la géniculaire); 15 épines internes presque égales, noires. Tibias grêles, droits; 8 épines externes croissant régulièrement de longueur de la 1^{re} à la 7^e; la 8^e très grande; 40 épines internes arquées, noires. Fémurs intermédiaires et postérieurs granuleux à la face externe; les intermédiaires assez forts, les postérieurs plus grêles. Tous les fémurs et les tibias annelés de brun. Tarses à 1^{er} article beaucoup plus long que les autres. Élytres larges, marbrés de verdâtre. Ailes jaunes largement bordées de noir au bord externe.

Long. : 33 mill.; pronot. 9,5 mill.; élytres 22 mill.; fem. ant. 10 mill.

(1) La figure de Guérin et Percheron ne concorde guère avec ce caractère. Il est possible que la tête représentée de face par ces auteurs soit, comme les pièces buccales de la même planche, celle d'un autre insecte.

Liturgousa Sauss.

L. annulipes Serv. — 6 ♀. Nouveau-Chantier, S^t-Laurent du Maroni; octobre à mai.

L. cayennensis Sauss. — 6 ♂, 9 ♀. Nouveau-Chantier, S^t-Jean, S^t-Laurent; novembre à mai.

L. mesopoda Westw. — 5 ♀. S^t-Laurent du Maroni, Nouveau-Chantier; octobre à février.

Macromantis Sauss.

M. hyalina De Geer. — 5 ♂, 5 ♀. S^t-Jean du Maroni, Nouveau-Chantier, La Forestière; octobre à juin.

Il m'a été impossible de différencier les individus ♀ que je possède de ceux décrits sous le nom de *M. ovalifolia* Stoll. Les ♂, au contraire, se rapportent parfaitement à la description donnée par Stoll (1813, p. 60, pl. 20, fig. 75) du ♂ de *M. hyalina* De Geer. Comme H. de Saussure le supposait, il est possible qu'il ne s'agisse que de deux variétés du ♂ d'une même espèce. Ne possédant aucun individu à champ marginal opaque, il m'est impossible de me faire une opinion précise à ce sujet. La forme *hyalina* De Geer semblerait cependant être seule représentée à Surinam et dans la région du Maroni. Les ♂ de cette forme présentent, d'autre part, certaines différences dans le développement de la bande verte qui suit la nervure principale de l'élytre, les individus décrits par De Geer (1773, p. 410, pl. 37, f. 1) et par H. de Saussure (1872, p. 270) en étant absolument dépourvus. Les individus de ma collection ont tous cette bande verte mais plus ou moins développée. L'un d'eux présente même une teinte verdâtre dans la moitié apicale du champ marginal⁽¹⁾. Quoiqu'il en soit, le nom de *hyalina* De Geer étant le plus ancien devra être conservé.

Photina Burm.

P. vitrea Burm. — 11 ♂. S^t-Jean du Maroni, Nouveau-Chantier; juillet à janvier.

(1) La nervation est en outre assez anormale chez cet individu, la veine discoïdale de l'aile présentant 5 ramifications au lieu de 4; les nervures de l'élytre sont également quelque peu différentes de celles des autres mâles, en particulier la veine médiane qui est bifurquée vers le tiers apical, en outre des ramifications habituelles. Il doit s'agir là uniquement de variations individuelles.

Cette espèce est répandue du Brésil à la Guyane anglaise où elle a été signalée par James A. G. Rehn (1906, p. 26). Stål (1877, p. 63) indique que les fémurs antérieurs ne possèdent au bord externe que cinq épines. Ce caractère est absolument contraire à la description qu'a redonnée du mâle H. de Saussure (1869, p. 66).

P. pilosa, n. sp. — ♂. *P. vitreae* Burm. *simillima* àt *major*. *Femora antica margine exteriori spinis 6, praeter spinam lobi genicularis, instructa. Pedes posteriores abdomenque dense pilosa.*

Long. : 55 mill.; proth. 17 mill.; long. elyt. 50 mill.; lat. elyt. 14 mill.

♂. Vert, rappelant exactement la forme du ♂ de *P. vitrea* Burm. mais plus grand. Fémurs antérieurs présentant au bord externe 6 épines non compris l'épine géniculaire. Partie postérieure du prosternum, méso- et métasternum velus. Abdomen couvert, surtout en dessous, d'une longue pubescence soyeuse. Pattes des deux dernières paires entièrement couvertes de cette même pubescence très longue et très serrée. Cerci cylindriques, très velus.

Godibert-Maroni, Nouveau-Chantier; septembre. 3 ♂.

Cette espèce très voisine de *P. vitrea* Burm. se distingue à première vue par la pubescence des pattes postérieures qui est beaucoup plus longue même que chez *Cardioptera brachyptera* Burm. ♂.

P. viridescens, n. sp. — ♂. *Minuta, viridis. Caput latum; vertex leviter arcuato. Scutellum faciale transversum, angustum, superne truncatum. Prothorax modice longus, anteriùs parum ampliatus; margine antico arcuato; marginibus subtilissime denticulatis. Abdomen elongatum; lamina supra-anali triangulari. Cerci breves, teretes. Femora antica spinis discoidalibus 4; extus spinis 5, intus 14. Tibiae anteriores extus spinis 17, intus 16. Elytra et alae subhyalina; margine antico et apice virescentibus.*

Long. : 30 mill.; pronot. 9,5 mill.; long. elyt. : 22,5 mill.; lat. elyt. 7 mill.

♂. Vert, taille petite. Tête très large; vertex presque droit, légèrement bombé de chaque côté des yeux. Scutellum très large, étroit, tronqué au bord supérieur. Ocelles gros, disposés en triangle. Antennes un peu moniliformes, brunes, plus claires à la base. Prothorax peu dilaté antérieurement; bord antérieur arqué; partie dilatée parallèle. Marges très finement denticulées, surtout dans la partie antérieure.

Abdomen linéaire. Plaque suranale triangulaire. Cerci courts, ne dépassant pas la plaque sous-génitale. Pattes antérieures vertes; hanches à lobes apicaux divergents. Fémurs allongés; 4 épines discoïdales, 5 externes, 14 internes; tibias droits présentant 17 épines externes, 16 internes. Pattes postérieures grêles, concolores. Élytres et ailes assez larges, transparents à nervures jaunâtres; leur surface est plus mate que chez les autres espèces du même genre et légèrement teintée de vert. Bord antérieur et apex d'un vert jaunâtre.

Nouveau-Chantier. 1 ♂.

Cette petite espèce est assez différente des autres *Photina* Burm., mais la largeur de la tête, l'armature des tibias et la disposition des lobes apicaux des hanches antérieures permettent de la rapporter à ce genre.

MIOPTERYGINAE.

Pseudomiopteryx Sauss.

P. guyanensis, n. sp. — ♂. *Fusca. Scutellum faciale trisulcatum; margine supero subangulato, basi vix latius quam altius. Spina ocellaris acuta. Vertex compressus, 4-sulcatus, ad oculos rotundatus. Prothorax brevis; ampliacione lata; collo utrinque oblique sulcato; parte postica 4-tuberculata, in medio carinata. Abdomen postice leviter ampliatur et deplanatum. Lamina supra-analis ad apicem rotundata. Elytra alis aequilonga, lata, apice rotundata. Vena discoidalis alarum biramosa. Pedes fusco-annulati. Coxae anticae intus rufae. Femora antica robusta, extus leviter carinata et tuberculata. Tibiae anteriores pilosae, arcuatae, intus 8, extus 7-8 spinosae.*



Pseudomiopteryx guyanensis ♂.

Long. : 20 mill.; pron. 4,5 mill.; élyt. 19,5 mill.; al. 19,5 mill.; lat. elyt. 7,5 mill.

♀ *Aptera, robusta. Scutellum faciale ut in mare. Ocelli minutissimi. Spina ocellaris brevissima, acuta. Antennae breves, filiformes. Pronotum breve, tuberculis minutis notatum; parte postica carinata, 4-tuberculata. Meso- et metanotum carinata et in medio marginis postici lobulo instructa. Abdomen postice fortiter dilatatum; segmenta abdominalis postice utrinque et in medio lobis minutis instructa. Lamina supra-*

analis triangularis, carinata. Pedes fusco-annulati. Coxae anteriores extus carinatae et tuberculatae, intus rufae, apice infuscatae. Femora antica intus nigro-cyanea, nitidissima, margine superiore maculis tribus pallidis instructa. Tibiae anticae intus et extus spinis 8.



*Pseudomiopteryx
guyanensis* ♀.

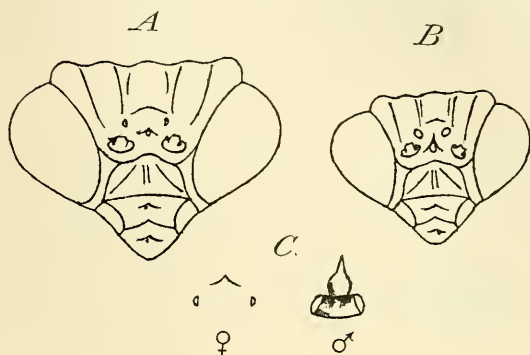
Long. : 21 mill. ; pronot. 6 mill. ; lat. abd. 6 mill. ; fem. ant. 7 mill.

♂. Brun. Scutellum facial à peine plus large que haut présentant au milieu un profond sillon et latéralement deux autres moins marqués, obliques ; bord supérieur formant un angle presque arrondi au sommet. Épine ocellaire longue, pointue, noire. Vertex comprimé, profondément sillonné, arrondi près des yeux. Antennes submoniliformes, ciliées. Prothorax court, fortement dilaté au-dessus des hanches, rebordé tout autour et présentant un angle assez vif au niveau du sillon collaire ; les bords du col sont légèrement denticulés postérieurement. Bord antérieur arrondi. Sillon collaire profond. Partie antérieure présentant une profonde impression basale et deux larges sillons obliques. Partie postérieure carénée et tuberculée de chaque côté de la ligne médiane à la base et vers le tiers antérieur. Meso- et métanotum très légèrement tuberculés au bord postérieur. Abdomen grêle, pubescent, un peu dilaté postérieurement ; les premiers tergites, surtout le troisième, présentant au bord inférieur un très petit tubercule. Plaque suranale transversale, arrondie. Cerci courts, pubescents. Plaque sous-génitale large, portant deux styles assez longs. Élytres et ailes de même longueur, enfumés, luisants, à bords entièrement ciliés. Apex de l'élytre largement arrondi. Veine discoïdale de l'aile birameuse. Pattes antérieures fortes ; hanches d'un jaune rougeâtre vif à la face interne ; apex noir. Fémurs larges, noirâtres à la face interne et présentant au bord supérieur trois taches claires. Face externe légèrement carénée et tuberculée. Tibias antérieurs un peu arqués, pubescents, portant 8 épines internes et 7 ou 8 externes. Tarses pubescents, à 1^{er} article beaucoup plus long que les autres réunis. Pattes postérieures assez grêles, velues, annelées de brun. Fémurs et surtout tibias un peu aplatis. Tarses à 1^{er} article très long.

♀. Aptère, plus robuste que le ♂. Tête large ; scutellum facial comme chez le ♂. Ocelles très petits ; épine ocellaire excessivement courte, aiguë. Antennes courtes, filiformes. Prothorax large, parsemé de petites granulations, présentant les mêmes tubercules et carènes que le

♂; bords latéraux très légèrement dentés, surtout dans la partie antérieure. Méso- et métanotum lobés au milieu du bord postérieur et portant des

rudiments d'ailes et d'élytres. Abdomen fortement dilaté postérieurement. Tergites abdominaux légèrement lobés au bord postérieur au milieu et sur chaque côté; lobe médian du 3^e segment plus grand que les



P. guyanensis. — A, tête ♀ (× 8); B, tête ♂ (× 8); C, disposition des ocelles.

autres. Plaque suranale fortement carénée. Pattes antérieures fortes; hanches carénées et tuberculées extérieurement; bord supérieur droit, légèrement denticulé, bord inférieur arqué; face interne colorée comme chez le ♂, mais plus vivement; apex avec la dilatation noir. Fémurs larges, d'un bleu métallique brillant à la face interne et présentant trois taches claires au bord supérieur. Face externe carénée et tuberculée. Tibias et tarses comme chez le ♂. Pubescence des pattes et du corps beaucoup plus courte et plus rare que chez les mâles.

S^t-Jean du Maroni, S^t-Laurent; octobre à juin. 3 ♂, 2 ♀.

Cette espèce est voisine de *P. spinifrons* Sauss. par son scutellum facial sillonné; elle s'en distingue par sa taille plus grande et par la longueur égale des élytres et des ailes. La coloration de la face interne des hanches et des fémurs antérieurs est également très caractéristique, surtout dans les ♀. Comme celle de *P. infuscata* Sauss. et Zehnt., décrite par J. A. G. Rehn (1904, p. 566), la ♀ est aptère (1); bien qu'aucun doute ne puisse subsister sur sa parenté avec le ♂, elle présente

(1) H. de Saussure (1872, p. 107) indique dans la description du genre que les sexes sont analogues, mais il ne donne aucune description de ♀ à l'appui de son affirmation.

néanmoins des caractères intéressants. La réduction de l'épine ocellaire corrélatrice de la diminution de volume de l'ocelle inférieur est en particulier très remarquable. Elle se distingue très nettement de la ♀ décrite par Rehn par la forme de l'écusson facial, du pronotum et les remarquables lobes du bord postérieur des segments abdominaux.

Bantia, Stål.

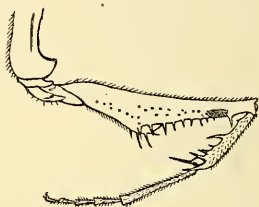
B. fusca, n. sp. — ♂. *Minuta, fusca. Pronotum breve, subrhomboidale; marginibus denticulatis, margine postico bituberculato. Scutellum faciale in medio subtilissime carinatum. Elytra et alae abdomen superantia, fusco-ferruginea, venulis transversis pallidis; stignate concolori. Vena discoïdalis alarum furcata. Abdomen elongatum; lamina supranalis compressa.*



Bantia fusca ♂.

Tibiae anticae spinis extus 6, ultima longissima; intus 5 quarum 2^a minuta, 5^a ad superum dejecta, ad unguem apposita.

Long. : 43,5 mill.; pronot. 3 mill.; elyt. 12 mill.; lat. elyt. 3,75 mill.; long. tib. post. 6 mill.



B. fusca ♂. — Patte antérieure, face interne.

♂ Petit, brun. Tête comprimée; yeux très gros, ovales. Ocelles gros, disposés en triangle. Écusson facial légèrement transversal, présentant au milieu une très fine carène; le bord supérieur arqué. Vertex un peu moins élevé que les yeux, sillonné et présentant une légère saillie juxta-oculaire. Antennes moniliformes, pubescentes. Prothorax court; dilatation humérale à angles tombants, arrondis; ligne médiane légèrement carénée et bord postérieur présentant, de chaque côté de cette carène, un tubercule arrondi. Bords latéraux très finement denticulés. Abdomen assez grêle, pubescent; plaque suranale triangulaire, comprimée. Cerci assez longs, acuminés, velus. Plaque sous-génitale tronquée au sommet, portant deux styles longs et articulés. Élytres et ailes dépassant beaucoup l'abdomen, d'un brun ferrugineux. Élytres à champ marginal large; veine médiane bifurquée un peu après le stigma; veine discoïdale trifurquée un peu avant lui. Ce stigma est concolore, calleux, coupe obliquement les trois branches de la discoïdale et aboutit sur la médiane. Ailes de même longueur que

les élytres à nervure discoïdale bifurquée. Les veinules transverses de l'élytre et de l'aile, surtout au bord antérieur et vers l'apex, sont bordées de blanchâtre et se détachent nettement sur le fond brun. Pattes antérieures assez grêles, variées de brun et de jaunâtre. Hanches un peu renflées à la base, à bord supérieur finement denticulé. Fémurs en triangle allongé, velus; 4 épines discoïdales dont la 2^e et la 3^e plus longues, la 4^e petite et couchée; 4 épines externes petites; 10 épines internes diminuant de longueur de la 1^{re} à la 9^e (8 et 9 très petites) la 10^e très longue et très éloignée de la 9^e. Tibias portant au bord externe 6 épines dont 5 extrêmement courtes et la 6^e très longue; au bord interne 5 épines dont la 2^e très courte et la 5^e longue et rejetée vers le bord supérieur à côté du point d'insertion du tarse. Tarses velus, à 1^{er} article plus long que les autres réunis. Pattes intermédiaires et postérieures annelées de brun et de jaunâtre; la dernière paire très longue.

Nouveau-Chantier; février. 1 ♂.

Cette petite espèce est très voisine de *B. pygmaea* Sauss., mais se distingue par sa couleur et par la nervation des ailes sensiblement différente.

Leptomiopteryx, n. gen (1).

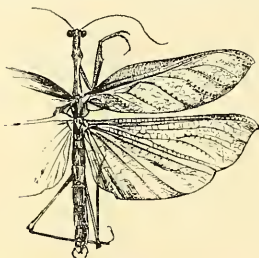
♂. *Corpus bacillare. Caput transversum. Oculi rotundati. Ocelli mediocres. Scutellum faciale elevatum. Vertex obtusus, oculis haud altior, 4-sulcatus. Prothorax longus, gracilis; marginibus subtilissime denticulatis. Abdomen elongatum; lamina supra-analis triangularis, elongata. Pedes antici graciles at fortiores quam in genere Musonia Stål. Femora spinis discoïdalibus 4, tertia longissima; in dimidia parte apicali extus spinis 4, intus spinis 12 alternatim majoribus et minoribus. Tibiae breves, tertiam partem femorum aequantes, extus spinis 5 minutis, intus spinis 9 regularibus armatae. Elytra et alae sat lata, ad apicem acuminata, marginibus pubescentia. Elytra inter venas irregulariter reticulata, area marginali per venam mediastinam in arcibus duabus inaequalibus divisa, quarum antica multo latior; vena media biramosa; vena discoïdali furcata. Alarum vena media furcata, vena discoïdalis biramosa.*

♀. *Robusta, aptera. Femora antica elongato-trigonalia. Abdomen in medio valde dilatatum, fusiforme. Femora et tibiae anteriores ut in mare spinosa.*

(1) λεπτός grêle, *Miopteryx* nom générique.

Ce genre est voisin du genre *Miopteryx* Sauss., dont il diffère surtout par le prothorax grêle et allongé; les fémurs antérieurs sont aussi plus allongés quoique plus robustes que dans le genre *Musonia* Stål. La ♀ est aptère (1) et se rapproche de celles de ce dernier genre dont elle se différencie principalement par la forme de la tête, par l'abdomen fusiforme et par les fémurs antérieurs beaucoup plus forts.

L. dispar, n. sp. — ♂. *Color mortuifolius. Prothorax carinatus; collo utrinque oblique sulcato, pone sulcum scabro. Elytra lata, ad apicem acuminata, campo marginali basim versus dilatato. Alae latiusculae, apice acuminatae, pone acumen excisae, margine antico recto, area antica latissima. Venulae transversae elytrorum et alarum in area antica ad insertionem infuscaetae. Pedes fusco-variegati.*



Leptomiopteryx dispar ♂.

♀. *Fusca. Pronotum carinatum; collo leviter tuberculato, lateraliter scabro. Abdomen in medio leviter carinatum; lamina supranali elongata.*

♀. *Fusca. Pronotum carinatum; collo leviter tuberculato, lateraliter scabro. Abdomen in medio leviter carinatum; lamina supranali elongata.*

♂. Long. : 29 mill. ; proth. 7,5 mill. ; fem. ant. 7 mill. ; tib. ant. 2,5 mill. ; elyt. 23,5 mill. ; lat. elyt. 7,5 mill. ; lat. al. 44 mill.

♀. Long. : 31-34 mill. ; proth. 9-10 mill. ; fem. ant. 7-7,5 mill. ; tib. ant. 2,5-2,75 mill. ; lat. abd. 5-5,5 mill.

♂. Allongé, ailes et élytres amples, plus longs que l'abdomen, couleur feuille morte. Tête petite, triangulaire; yeux arrondis, peu proéminents. Scutellum facial élevé, formant un angle arrondi au bord



Leptomiopteryx dispar ♀.

(1) Il y a lieu de remarquer que l'on considère les deux sexes comme semblables dans le genre *Miopteryx* Sauss., bien qu'une seule femelle ait été décrite par H. de Saussure (1871, p. 113) et que, d'après la description même de l'auteur, cette ♀ avait l'abdomen brisé. Un certain nombre d'espèces de l'ancien monde ayant été comprises autrefois dans ce genre, il semble qu'il en est résulté une certaine confusion et il serait possible que les véritables ♀ de *Miopteryx* Sauss., encore inconnues, fussent aptères comme celles de tous les autres genres de la sous-famille des *Miopteryginae*.

supérieur. Ocelles médiocres, disposés en triangle et très rapprochés. Vertex un peu plus élevé que les yeux, présentant 4 sillons dont les deux externes très marqués; il forme avec l'occiput un angle très obtus. Antennes moniliformes, atteignant la longueur du pro- et du mésothorax unis, et présentant à l'apex de chaque article quatre longs cils divergents. Thorax allongé, grêle, à dilatation assez marquée, caréné sur toute sa longueur; bord antérieur arrondi; bords latéraux finement denticulés. A la base se trouve un tubercule obtus, sur le prolongement de la carène médiane. Col sillonné obliquement de chaque côté et un peu chagriné de part et d'autre de ces sillons latéraux. Abdomen bacillaire, velu; plaque suranale assez allongée, triangulaire. Cerci dépassant l'extrémité de l'abdomen, à articles courts. Plaque sous-génitale arrondie portant deux styles longs et acuminés. Pattes antérieures assez grêles; hanches prismatiques; fémurs en triangle allongé, portant 4 épines discoïdales dont la 3^e très grande; au bord externe 4 épines, au bord interne 12. Tibias courts, un peu plus longs que le tiers du fémur, présentant 5 épines externes très petites et 9 internes croissant régulièrement de longueur de la base à l'apex; ongle très long, arqué. Pattes postérieures grêles, variées de brun et de jaunâtre. Tous les tarses à 1^{er} article plus long que les autres réunis. Élytres et ailes à bords ciliés. Élytres larges, un peu pointus à l'apex; champ marginal très dilaté à la base, puis assez brusquement rétréci, présentant une nervure médiastine qui le divise en deux parties très inégales, l'antérieure beaucoup plus large. Veine principale émettant un rameau vers son extrémité; veine médiane birameuse; veine discoïdale fourchue près de la base. Vers la base de l'élytre, un stigma calleux, concolore, coupe la discoïdale un peu après sa bifurcation et va aboutir à la médiane. Ailes assez larges, terminées en une pointe au-dessous de laquelle le bord externe est un peu rentré; échancrure anale très prononcée; champ antérieur très large. Coloration semblable à celle des élytres mais présentant quelques rellets iridescents. Veine médiane bifurquée près de la base; veine discoïdale trifurquée. Les ailes et les élytres présentent entre les nervures un réseau irrégulier de veinules qui, dans le champ postérieur des élytres et le champ antérieur des ailes, sont marquées d'une petite tache brune de part et d'autre de leur insertion sur les nervures principales.

♀. Aptère, plus robuste que le ♂, présentant les mêmes caractères que celui-ci mais plus accentués. Pattes antérieures semblables mais plus puissantes. Ocelles très petits; antennes filiformes, courtes. Abdomen dilaté au milieu, fusiforme. Plaque suranale lancéolée; plaque sous-génitale légèrement échancrée.

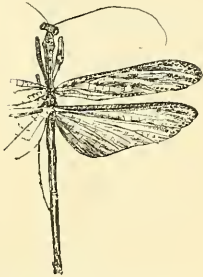
S^t-Jean, Nouveau-Chantier, Charvein; septembre à février. 5 ♂, 5 ♀.

Musonia Stål.

M. major; Sauss. et Zehnt. — 17 ♂, 13 ♀. S^t-Jean, S^t-Laurent du Maroni, La Forestière, Nouveau-Chantier; septembre à mai.

Mionyx Sauss.

M. maculosus, n. sp. — ♂. *Corpus gracile, bacillare. Pedes anteriores gracillimi; femora antica margine externo spinis 4 regularibus, margine interno 12, scilicet 6 alternatim majores ac minores, 4 minutae, 1 major, ultima minuta. Tibiae breves, extus spinis 4, 1^a a sequentibus remota; intus spinis 7-8, primae 2 vel 3 minutae, 3^a, 6^a, 7^a, longae, 4^a 5^a breviores, ultima ad unguem apposita. Elytra et alae subhyalina, iridescentia, venis brunneis; elytra angusta, margine antico apiceque infuscata; disco plus minusve fusco-punctato. Alae ad apicem fusco-punctatae; margine antico infuscato.*



Mionyx maculosus ♂.



Mionyx maculosus ♀.

♀. *Fuscus, sat robustus, apterus. Pedes anteriores ut in mare armati.*

♂. Long. : 33 mill.; pronot. 8,5 mill.; fem. ant. 6,5 mill.; tib. ant. 2 mill.; elyt. 20,5 mill.

♀. Long. 42 mill.; pronot. 12,5 mill.; fem. ant. 10,5 mill.; tib. ant. 3 mill.

♂. Allongé, grêle. Tête transverse; scutellum facial assez large, anguleux au sommet, présentant deux fovéoles de part et d'autre de la ligne médiane, les angles latéro-supérieurs bordés de noir. Ocellus moyens, disposés en triangle. Vertex comprimé, un peu arqué, formant deux tubercules juxta-oculaires. Antennes plus longues que le thorax, moniliformes, ciliées. Prothorax assez long, grêle, caréné. Dilatation humérale très nette; col tronqué antérieurement et présentant deux

sillons obliques. Bords latéraux légèrement denticulés sur toute leur longueur. Abdomen bacillaire, un peu caréné sur la ligne médiane; plaque suranale allongée, carénée, arrondie à l'apex; plaque sous-génitale grande, velue. Pattes antérieures grêles, variées de brun; hanches épaissies à la base; fémurs très allongés, présentant au bord externe 4 épines assez longues et régulières; au bord interne 12 épines dont les 6 premières alternativement longues et courtes, les 4 suivantes très courtes, la 11^e très longue et la dernière courte; ce bord est en outre denticulé depuis la base. Tibias courts, un peu courbes, velus, portant 4 épines externes dont la 1^{re} très éloignée des autres (un individu présente entre cette 1^{re} épine et la suivante, à un seul tibia, une très petite épine supplémentaire); 7 ou 8 épines internes dont les 2 ou 3 premières très petites, les 3^e, 6^e et 7^e longues, les 4^e et 5^e courtes; la dernière est accolée à l'ongle qui est grand et courbe. Pattes annelées de brun. Élytres et ailes étroits, subhyalins, iridescents; élytres arrondis au sommet, rembrunis à l'apex et au bord antérieur, présentant dans le champ postérieur des taches brunes irrégulières, plus ou moins nombreuses, parfois presque nulles. Ailes à échancrure anale bien marquée, brunes à l'apex et au bord antérieur.

♀. Assez forte, grande, aptère. Ocelles très petits, antennes courtes, filiformes. Plaque suranale longue, carénée, arrondie à l'apex. Pattes antérieures et thorax comme chez le ♂.

Nouveau-Chantier, S^t-Laurent du Maroni. 3 ♂, 1 ♀.

M. surinamus Sauss. — 81 ♂, 1 ♀. La Forestière, Nouveau-Chantier, Pariacabo, S^t-Jean, S^t-Laurent; toute l'année.

L'abondance des ♂ par rapport aux ♀ est remarquable; il est possible qu'elle ne soit qu'apparente et provienne uniquement de ce que les ♀, étant aptères, vivent plus cachées que les ♂.

M. fuscescens, n. sp. — ♂. *M. surinami* Sauss. *simillimus at alis elytrisque obscurioribus, diaphano-fuscis.*

♀. *Apterus, fuscus. Pedes anteriores fusco-variegati.*

♂. Long. : 29,5 mill.; proth. 6,25 mill.; elyt. 17 mill.; fem. ant. 5,5 mill.

♀. Long. : 29,5 mill.; proth. 8,25 mill.; fem. ant. 6,5 mill.

♂. Très voisin de *M. surinamus* Sauss. mais plus foncé; élytres et ailes d'un brun enfumé un peu plus foncé au bord antérieur. Fémurs

antérieurs présentant au bord supérieur des taches obscures peu visibles.

♀. Aptère, brune. Prothorax denticulé latéralement, tacheté de brun. Pattes antérieures variées de brun; fémurs présentant trois taches claires au bord supérieur; brosse fémorale entourée de brun. Pattes postérieures annelées de brun. Abdomen assez grêle; plaque suranale en triangle allongé, carénée.

S^t-Laurent, La Forestière, Nouveau-Chantier; toute l'année. 4 ♂, 2 ♀.

Cette espèce est très voisine de *M. surinamus* Sauss. et ne peut se distinguer de celui-ci que par la coloration générale plus foncée.

J'en ai reçu un ♂ de la région du Gran Chaco (République Argentine) et il se peut qu'elle remplace vers le Sud sa congénère de Surinam.



Mionyx lineatus ♀. Long. : 28 mill.; proth. 8 mill.; fem. ant. 6,75 mill.

♀. Aptère, grisâtre, rayée de brun sur toute la longueur du corps. Scutellum facial très étroit arrondi au bord supérieur; ocelles très petits; antennes courtes, filiformes; front présentant un sillon angulaire bordé en dessous de noir. Vertex horizontal, sillonné, à peine lobé à côté de chaque œil; son sommet présentant une bande pâle d'un œil à l'autre. Prothorax finement caréné, à bords pâles, denticulés; il présente sur toute sa longueur six bandes brunes, étroites. Méso- et métathorax carénés et ornés comme le prothorax. Abdomen assez grêle, caréné sur toute sa longueur et orné de six bandes brunes longitudinales. La carène est continue sur toute la longueur du corps et de couleur claire. Plaque suranale en triangle allongé, carénée. La surface du corps et des pattes est couverte de petites ponctuations noirâtres. Pattes antérieures assez fortes rayées de lignes brunes longitudinales; ces lignes sont surtout visibles sur le fémur où elles occupent les bords supérieur et inférieur de la face externe. Fémurs présentant 4 épines externes régulières, 12 internes dont les 8^e, 9^e et 10^e

petites et la 11^e plus longue. Tibias portant au bord externe 5 épines assez régulières, la première un peu éloignée des autres; au bord interne 8 épines croissant de longueur presque régulièrement de la première à la dernière (3 premières courtes, 4^e sensiblement plus longue, 5^e un peu plus courte). Pattes postérieures rayées longitudinalement de brun, surtout les fémurs.

S^t-Laurent du Maroni; février. 1 ♀.

Cette espèce est très remarquable par sa carène médiane et sa coloration; elle se rapproche par l'ensemble de ses caractères de *M. surinamus* Sauss. et *M. fuscescens* décrite plus haut; l'armature des pattes antérieures est exactement semblable chez les trois espèces, qui forment ainsi un groupe bien distinct dans le genre, groupe caractérisé par le nombre d'épines plus grand aux fémurs et aux tibias et par leur régularité relative.

Thesprotia Stål.

T. filum Licht. — Je rapporte avec doute à cette espèce une nymphe de ♂ provenant de S^t-Jean du Maroni (juin). Cette nymphe présente, comme l'espèce décrite de Surinam par Lichtenstein (1802, p. 19, pl. 2, fig. 2) sous le nom de *Mantis filum*, un prothorax arrondi et légèrement granuleux et des pattes intermédiaires très courtes. Les tibias antérieurs extrêmement courts portent 4 épines, dont 1 externe, 2 internes et une supérieure. Comme H. de Saussure (1871, p. 125) l'indiquait, une des épines tibiales a dû échapper à l'auteur. En tout cas cette espèce semble appartenir sans aucun doute au genre *Thesprotia* Stål et non au genre *Spanionyx* Sauss., dans lequel elle a été rangée par Kirby (1904, p. 279).

CREOBOTRINAE.

Acanthops Serv.

A. falcataria Goeze. — 5 ♂, 5 ♀. Nouveau-Chantier, S^t-Laurent, Pariacabo, Passoura; novembre à juin.

A. Brunneri Sauss. — 3 ♀. S^t-Laurent du Maroni; décembre.

Pseudocanthops Sauss.

P. spinulosa Sauss. — 1 ♀. Nouveau-Chantier.

Cette espèce a été décrite, d'après une nymphe ♂, par H. de Saussure (1870, p. 243), qui en a redonné ensuite un dessin et une description plus complète (1871, p. 150, pl. 1, fig. 18).

♀. Élytres relativement petits, terminés en un long processus sinué et denticulé; champ marginal très fortement dilaté à la base; stigma brun. Pattes antérieures très fortes, marquées à la face interne des fémurs de deux grandes taches brunes. Bord postérieur des 4 premiers tergites abdominaux largement teinté de noirâtre. Plaque sur-nale foliacée et profondément échancrée. Cerci cylindriques à la base, foliacés et bilobés à l'apex. Les caractères des pattes, de la tête et du thorax concordent parfaitement avec la description du ♂.

Long. : 36,5 mill.; long. du proth. 10,5 mill.; long. des élytres (processus compris) 20 mill.; long. du processus 12 mill.

VATINAE.

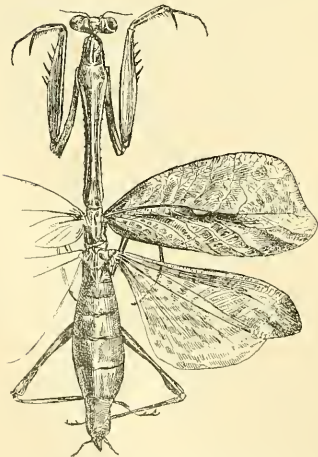
Cardioptera Burm.

C. brachyptera Burm. — 1 ♂. Nouveau-Chantier.

Pseudoxyops Sauss. et Zehnt.

P. latipennis, n. sp. — ♀. *Oculi rotundati. Prothorax gracilis; marginibus denticulatis. Elytra latissima; area marginali quam area discoidali latiore, apice oblique truncata; macula stigmatica antevius albido-callosa, posterius rufosusca; area discoidali inter venas maculis hyalinis. Alae hyalinae, apice viridescentes; venulis transversis pallide virescenti tessellatis. Femora intermedia et postica ad apicem lobulo minuto instructa.*

Long. : 57 mill.; proth. 22,5 mill.; elyt. 29 mill.; lat. elyt. 15 mill.; lat. ar. marg. 8,5 mill.



Pseudoxyops latipennis ♀.

♀. Verte. Tête triangulaire; yeux arrondis. Scutellum facial très grand, arrondi au sommet; ocelles petits. Pièces buccales noires. Ver-

tex obtus, un peu convexe, présentant de légères saillies juxta-oculaires. Prothorax allongé, rappelant par sa forme le prothorax des *Vates* Burm., assez fortement denté latéralement sur toute la longueur; col à bords parallèles, arrondi antérieurement. Abdomen fusiforme; plaque suranale transversale. Pattes antérieures assez grêles; hanches denticulées au bord supérieur. Fémurs verts, portant 4 épines discoïdales, 4 externes, 15 internes et une très petite épine géniculaire de chaque côté. Pattes intermédiaires et postérieures courtes et fortes; fémurs portant, vers l'apex, un petit lobe au bord inférieur; tibias fortement carénés et renflés dans leur moitié proximale. Élytres très larges; champ antérieur plus large que le champ postérieur, vert opaque; le bord antérieur arqué sur sa plus grande longueur et obliquement tronqué jusqu'à l'apex qui est arrondi. Champ postérieur vert jaunâtre présentant entre les veinules des taches hyalines. Stigma blanc, calleux, bordé en dessous de brun. Ailes transparentes, vertes à l'apex; veinules transversales teintées de vert clair. Bord antérieur droit, subitement infléchi vers l'apex; échancrure anale très marquée.

Nouveau-Chantier. 1 ♀.

Cette remarquable espèce ressemble beaucoup par sa forme et sa couleur à *P. perpulchra* Westw., mais s'en distingue par ses yeux arrondis et par les lobes des fémurs intermédiaires et postérieurs. Ces deux caractères la rapprochent de *Heterovates pardalina* Sauss., dont elle s'éloigne cependant par le prothorax non tuberculé, par la forme des élytres et de la tête et par les fémurs antérieurs beaucoup plus forts. Elle forme néanmoins un intéressant terme de passage entre les deux genres.

Parastagmatoptera Sauss.

P. flavoguttata Serv. — 31 ♂, 6 ♀. S^t-Jean, S^t-Laurent, Nouveau-Chantier, La Forestière; sept. à juin

♀. var. *immaculata*, n. var. — *Elytris macula fusca nulla*.

S^t-Laurent du Maroni. 2 ♀.

Cette variété ne diffère du type que par ses élytres sans tache brune et dont le champ marginal est plus brusquement atténué après le milieu.

Stagmatoptera Burm.

S. supplicaria Burm. — 54 ♂, 13 ♀. Nouveau-Chantier, S^t-Jean, S^t-Laurent; toute l'année.

S. praecaria L. — 1 ♂, 1 ♀. St-Laurent, Nouveau-Chantier; février.

Zoolea Serv.

Z. multilobata Chopard (1910, p. 182), 1 ♂, 1 ♀. St-Jean du Maroni; mai.

Vates Burm.

V. lobata F. — 27 ♂, 1 ♀. Nouveau-Chantier, St-Jean, St-Laurent; septembre à juin.

V. denticulata Sauss. — 2 ♂, 1 ♀. Nouveau-Chantier, St-Jean; octobre à mai.

La ♀ de cette espèce qui n'était pas décrite est très voisine de celle de *V. lobata* F.; elle s'en distingue par les denticulations du prothorax et des hanches antérieures un peu plus fortes et surtout par la forme du col qui est plus court et plus arrondi antérieurement; les pattes sont plus robustes et plus fortement lobées.

PHASMIDAE.

PHASMINAE.

Stratocles Stål.

S. variegatus Stoll. — Cette espèce semble extrêmement commune dans la province du Maroni. Environ 400 exemplaires ♂ ♀; toute l'année.

Citrina Redt.

C. prasina Serv. — 3 ♂. St-Jean du Maroni; St-Laurent; novembre.

Phantasca Redt.

P. phantasma Westw. — 1 ♂. Nouveau-Chantier.

Paraphasma Redt.

P. marginale Redt. (1908, p. 115). — 2 ♀.

Phasma Serv.

P. necydaloïdes L. — 5 ♂, 16 ♀. S^t-Jean, S^t-Laurent, Nouveau-Chantier, Charvein, Pariacabo; toute l'année.

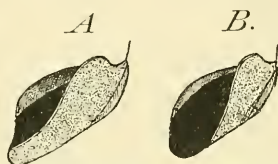
P. flavipes, n. sp. — *P. necydaloïdes* L. *simillima at minor: pedibus intermediis et posticis tibiisque anterioribus flavis.*

♂. Long. : 45-53 mill.; méson. 4-4,5 mill.; elyt. 4,5-5 mill.; al. 34-36 mill.; fem. ant. 15-17 mill.; fem. post. 14,5-15,5 mill.

♀. Long. : 65 mill.; méson. 5,5 mill.; elyt. 8 mill.; al. 52 mill.; fem. ant. 18,5 mill.; fem. post. 17,5 mill.

Espèce très voisine de *P. necydaloïdes* L., mais de taille un peu moindre. Antennes entièrement jaunes. Pattes intermédiaires et postérieures ainsi que les tibias antérieurs jaunes. Élytres très arrondis au sommet, à champ intermédiaire velouté atteignant le bord interne. Tête et thorax comme dans l'espèce précédente.

S^t-Laurent, Nouveau-Chantier; novembre. 3 ♂, 1 ♀.



A, *Phasma necydaloïdes* L.; B, *P. flavipes*, n. sp. Élytre gauche (× 2).

Oestrophora Redt.

O. triangulifera Redt. (1908, p. 124). — 4 ♂, 2 ♀. S^t-Jean, Nouveau-Chantier; septembre à mai.

Prexaspes Stål.

P. ambiguus Stoll. — 4 ♀. S^t-Jean du Maroni.

P. pholcus Westw. — 2 ♀. Nouveau-Chantier; mai.

P. olivaceus, n. sp. — ♀. *Sordide fusco-olivaceus. Caput granulatum; vertice inermi. Pro- et mesonotum rugosa, granulis pallidis obsita. Mesonotum in medio carinatum. Elytra ovata; carina in spinam parvam producta. Alae area postica infuscata, unicolori; area antica fusca, viridi-maculata. Femora antica basi fortiter dilatata.*

Long. : 7,5 mill.; méson. 9 mill.; elyt. 12,5 mill.; al. 50 mill.; fem. ant. 15 mill.; fem. post. 14 mill.

♀. Grise, variée de verdâtre. Tête portant des granulations d'un

blanc verdâtre; occiput un peu gibbeux; vertex inerme. Antennes brunes, plus claires à la base de chaque article. Pro- et mésonotum bruns, avec de nombreuses granulations pâles; mésonotum distinctement caréné au milieu. Dessus de l'abdomen d'un brun luisant dans sa partie antérieure, les derniers anneaux comprimés et chargés de granulations verdâtres. Segment anal tectiforme. Cerci un peu comprimés, arrondis au sommet. Opércule court, arrondi à l'apex. Face inférieure du corps jaunâtre. Élytres dépassant la longueur du métathorax, ovalaires, à carène terminée en pointe fine, grisâtres, mouchetés de vert olive; nervures verdâtres; tubercule présentant une tache jaunâtre. Ailes larges, à champ postérieur enfumé, unicolore; champ antérieur gris moucheté de verdâtre; nervures teintées de vert olive. Pattes brunes, mouchetées de verdâtre; fémurs antérieurs fortement dilatés en lame à la base. Dessous de toutes les pattes d'un brun clair.

St-Laurent du Maroni. 1 ♀.

Cette espèce se rapproche de *P. Servillei* Gray, par la carène médiane du mésonotum; elle appartient par ses autres caractères au groupe des espèces à élytres portant un tubercule terminé en pointe fine (subgen. *Elasia* Redt.).

P. nigromaculatus, n. sp. — ♂ *Fuscus*. *Caput granulosum*. *Mesonotum scabrum*. *Elytra ovata; carina nigro-velutina, in spinam validam producta; area antica fusco-virescenti; macula nigro-velutina ornata*. *Alae area antica fusca, area postica unicolori infuscata*.

Long. : 53 mill.; méson. 5,5 mill.; elyt. 7,5 mill.; al. 33 mill.; fem. ant. 12 mill.

♂. Brun, allongé. Tête finement tuberculée, présentant en arrière de chaque œil une petite bande noire; ocelles présents. Antennes brunes, unicolores. Pro-et mésonotum rugueux, couverts de petites granulations pâles; mésonotum sillonné au milieu. Abdomen brun, les derniers anneaux un peu élargis; segment anal caréné, légèrement incisé à l'apex. Cerci un peu courbes, arrondis au sommet. Poitrine et ventre jaunâtres. Plaque sous-génitale échancrée. Pattes brunes. Élytres à tubercule terminé en dent assez forte, courbe. Champ marginal un peu verdâtre, présentant après le milieu une tache ronde d'un noir velouté; carène finement bordée de la même couleur. Ailes à champ antérieur brun; champ postérieur unicolore, enfumé.

St-Laurent du Maroni. 2 ♂.

Isagoras Stål.

I. plagiatus Redt. (1908, p. 135). — 18 ♂, 14 ♀. S^t-Laurent, S^t-Jean, Nouveau-Chantier.

I. affinis, n. sp. — ♂ ♀. *I. plagiatus* Redt. *maxime affinis. Flavescens. Mesonotum sublaeve, in ♂ distincte sulcatum; lateribus tuberculis seriatis 5-6 nigris. Elytra ovata, tuberculo obtuso, paulo elevato. Alae area postica unicolori leviter infuscata.*

♂. Long. : 47 mill.; meson. 6,5 mill.; elyt. 4 mill.; al. 27 mill.; fem. ant. 10 mill.

♀. Long. : 69 mill.; meson. 8,5 mill.; elyt. 6 mill.; al. 41 mill.; fem. ant. 13 mill.

♂, ♀. Très voisin de *I. plagiatus* Redt. Jaunâtre, grèle. Tête et prothorax presque lisses, jaunes, présentant une ligne médiane brune; derrière chaque œil une bande assez large de même couleur. Antennes jaunes, un peu foncées à l'apex de chaque article. Mésonotum arrondi, finement sillonné au milieu, surtout chez le ♂; sa surface presque lisse, présentant seulement de chaque côté 5 ou 6 tubercules noirs disposés en ligne droite. Élytres courts, ovalaires, à tubercule arrondi et peu saillant. Ailes à champ antérieur jaunâtre, marqué de petites lignes brunes le long des nervures; champ postérieur presque incolore.

S^t-Jean du Maroni, S^t-Laurent. 4 ♂, 6 ♀.

Cette espèce est extrêmement voisine de la précédente, dont elle diffère surtout par le mésonotum très finement granuleux et portant de gros tubercules noirs espacés.

Metriotes Westw.

M. reticulatus Stoll. — 3 ♂, 3 ♀. S^t-Jean, Nouveau-Chantier; novembre à juin.

M. pallidus, n. sp. — ♀. *Sordide luleo-fuscus. Caput cum pronoto rugosum. Antennae articulis apice obscurioribus. Mesonotum granulosum; carinam lateralem versus tuberculis majoribus obscurioribus. Elytra cum area antica alarum fusco-lutea; alae area postica unicolori, infuscata. Operculum breve, apice rotundatum.*

Long. : 65 mill.; meson. 8,75 mill.; elyt. 10 mill.; al. 42 mill.; fem. ant. 13 mill.; fem. post., 11,5 mill.

♀. Jaunâtre. Tête et pronotum un peu rugueux, marqués de fines lignes brunes; ocelles distincts. Antennes jaunâtres, velues, à articles obscurcis au sommet. Mésonotum aplati, rugueux, parsemé de petits tubercules et présentant quelques gros tubercules noirâtres sur les carènes latérales. Métanotum et abdomen jaunâtres. Segment anal bilobé. Cerci courts, cylindriques, arrondis au sommet. Opercule court, arrondi à l'apex. Élytres et champ antérieur des ailes jaunâtres, variés de blanc sale, les nervures ponctuées du brun. Champ postérieur des ailes légèrement enfumé. Pattes jaunâtres, velues, un peu tachetées de brun. Cette espèce est très voisine de *M. iphicles* Redt. dont elle ne diffère guère que par sa taille plus faible et par la forme du segment anal et des cerci.

Creoxylus Serv.

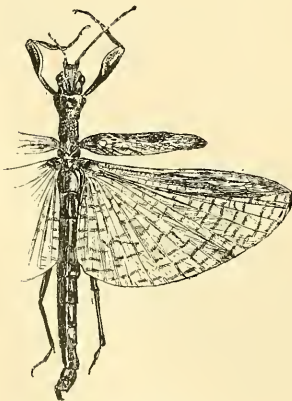
C. spinosus F. — 2 ♂, 4 ♀. Nouveau-Chantier, S^t-Laurent; octobre à juin.

Prisopus Serv.

P. piperinus Redt. (1908, p. 154). — 1 ♀. Nouveau-Chantier; février.

P. minimus, n. sp. — ♂. *Caput dense granulosum. Pronotum sublaeve, tuberculis nonnullis obsitum. Mesonotum rugosum. Elytra cinereo-fusca; tuberculo obtuso sat elevato. Alae area antica basi subhyalina, apice fusco-variegata; area postica hyalina, venulis transversis anguste fusco-tintis. Metasternum (s. str.) in medio flavescens, lateraliter fuscum. Segmentum medianum postice nigrolimbatum. Segmenta ventralia flavescencia, fascia media fusca.*

Long. : 45 mill.; elyt. 17,5 mill.; al. 30 mill.; fem. ant. 7,5 mill.



Prisopus minimus ♂.

♂. Petit. Tête grisâtre, parsemée de nombreux tubercules dont les plus gros sont disposés en six rangées convergeant légèrement vers le sommet du vertex qui est élevé. Pronotum

luisant, portant seulement quelques granulations concolores. Mésonotum rugueux, luisant, caréné au milieu. Abdomen brun, caréné au milieu, les derniers segments un peu élargis et lobés latéralement. Cerci aplatis. Mésternum (s. str.) jaune brun au milieu et présentant de chaque côté une large bordure foncée. Segment médian bordé de brun postérieurement. Ventre jaunâtre, avec une large bande brune médiane. Élytres grisâtres, en partie transparents, plus foncés à la base, à l'apex et sur une tache triangulaire située un peu après le milieu; tubercule assez élevé, obtus. Champ antérieur de l'aile en grande partie transparent, gris marbré de brun vers l'apex; champ postérieur transparent, les veinules transverses finement bordées de brun. Pattes brunes variées de gris.

Nouveau-Chantier; octobre. 1 ♂.

Cette petite espèce se rapproche de *P. berosus* Westw.; elle s'en distingue par sa taille et par la coloration de la face inférieure du corps.

P. Horstokki de Haan. — St-Jean, Nouveau-Chantier; décembre à mai, 3 ♂, 2 ♀

PHIBALOSOMINAE.

Bacteria Latr.

B. clavigera Redt. (1908, p. 415). — 1 ♂. St-Jean du Maroni.

B. pallidenotata Redt. (1908, p. 415). — 1 ♂. Nouveau-Chantier; février.

B. rufopectus Redt (1908, p. 416). — 11 ♂. St-Jean, Nouveau-Chantier; octobre à juillet.

B. arumatia Stoll. — 2 ♀. Nouveau-Chantier, Guatamala; janvier, mai.

Les deux exemplaires de cette espèce que je possède se rapportent parfaitement à la description donnée par Serville (1839, p. 223) sur un individu provenant de Cayenne.

B. 4-lobata, n. sp. — ♀. *Fusca. Caput cum thorace laeve. Abdomen laeve; segmento 6 superne tuberculato. Operculum apicem abdominis vix attingens. Pedes graciles. Tibiae 4 posticae subtils prope basin lobatae.*
Long. : 405 mill.; meson. 25,5 mill.; metan. c. s. 17 mill.; s. med.



9,5 mill. ; fem. ant. 25 mill ; fem. int. 18 mill. ; fem. post. 23 mill.

♀. Brune. Tête lisse, presque plate. Pronotum inerme, présentant trois lignes longitudinales blanchâtres. Méso- et métanotum lisses. Abdomen lisse, le 6^e tergite renflé et tuberculé latéralement vers son tiers postérieur. Opercule court, atteignant à peine l'extrémité de l'abdomen. Pattes grêles, concolores. Fémurs antérieurs inermes ainsi que les tibias ; leur carène médiane située presque au milieu de la face inférieure. Fémurs intermédiaires et postérieurs inermes ; tibias, surtout les intermédiaires, portant en dessous vers la base une dilatation foliacée. Métatarses simples.

Bacteria 4-lobata ♀.—

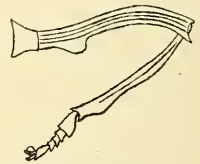
Extrémité abdominale (× 2).

Cayenne, St-Laurent du Maroni ; février. 2 ♀.

B. crassipes, n. sp. — ♀ (larva?) *Caput sublaeve. Mesonotum carinatum, remote tuberculatum. Metanotum laeve. Meso- et metapleurae remote denticulatae. Abdomen laeve, segmenta 4, 5, 6 in medio marginis postici tuberculo minuto instructa; segmentum 7 apice utrinque lobis deflexis, rotundatis. Operculum breve, planulum. Meso- et metasternum granulata et tuberculata. Pedes anteriores simplices. Femora intermedia et postica incurvata prope basin utrinque lobulata; tibiae incurvae, apice superne lobo minuto instructae. Metatarsi breves, cristati.*

Long. : 105 mill. ; meson. 24 mill. ; metan. c. s. 19 mill. ; segm. med. 10,5 mill. ; fem. ant. 22,5 mill. ; fem. int. 16 mill. ; fem. post. 17 mill.

♀. Brun foncé. Tête presque lisse. Mésonotum caréné et portant de chaque côté une série de petits tubercules. Métanotum lisse. Méso- et métapleures denticulées. Abdomen lisse, les 4^e, 5^e et 6^e tergites présentant au bord postérieur un petit tubercule aplati ; le 7^e segment portant de chaque côté un lobe arrondi infléchi. Segment anal tronqué et très légèrement caréné au milieu. Cerci. très courts, cylindriques. Opercule très court, aplati et un peu caréné à l'extrémité. Méso- et metasternum finement tuberculés et présentant au milieu une carène jaunâtre. Pattes épaisses ; les antérieures simples. Fémurs intermédiaires et postérieurs courbes et présentant de chaque côté, vers la



Bacteria crassipes ♀.
— Patte intermédiaire droite.

base, un lobe arrondi, accentué surtout au bord interne des intermédiaires; lobes géniculaires fortement dentés. Tibias intermédiaires et postérieurs portant un petit lobe apical sur la carène supérieure. Tarses courts et épais; tous les métatarses portant une crête assez élevée.

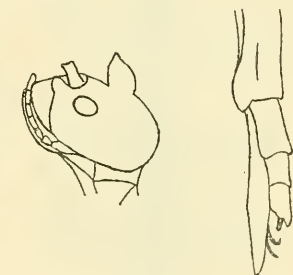
St-Laurent du Maroni. 1 ♀.

Cet individu, étant donné la brièveté et la forme de l'opercule, n'est peut-être qu'une larve.

B. muricata Burm. — 9 ♀. St-Jean, St-Laurent, Nouveau-Chantier; octobre à mai.

B. maroniensis, n. sp. — ♀. *Vertex cornubus 2 apice compressis. Corpus totum laeve. Segmenta dorsalia abdominis 2-6 in medio marginis postici lobulo instructa; segmentum 7 compressum, carinatum, apice utrinque rotundato-dilatatum. Segmentum anale apicem versus carinatum, apice incisum. Segmentum ventrale 7 deplanatum, apice profunde incisum, rotundato-bilobum. Operculum apicem abdominis haud multo superans. Femora 4 postica basin versus utrinque subtus lobo bidentato instructa. Metatarsi omnes cristati.*

Long. : 180 mill.; meson. 45 mill.; metan. c. s. 30,5 mill.; s. med. 17 mill.; fem. ant. 42 mill.; fem. int. 36 mill.; fem. post. 37 mill.



Bacteria maroniensis ♀. — Tête ($\times 3$) et extrémité abdominale.

♀. Vertex lisse, portant deux cornes aplaties, obtuses au sommet. Corps entièrement lisse, brun. Prothorax présentant une ligne foncée médiane. Segments dorsaux de l'abdomen 2 à 6 portant au bord postérieur un petit tubercule; 7^e segment comprimé et caréné présentant au bord postérieur deux lobes infléchis, arrondis au sommet. Segment anal un peu caréné vers l'apex et incisé. Septième segment ventral profondément incisé à l'apex, et présentant deux lobes arrondis se rapprochant sur la ligne médiane. Opercule dépassant peu l'abdomen, acuminé et un peu caréné. Pattes antérieures simples. Fémurs intermédiaires et postérieurs un peu courbes, portant vers la base, sur

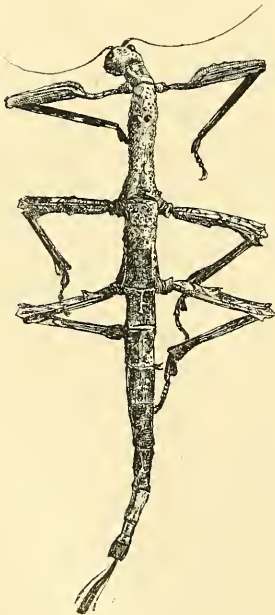
chaque carène latérale, un petit lobe bidenté (1). Tous les métatarses portent une crête élevée.

St-Jean, Nouveau-Chantier. 2 ♀.

Cette espèce est voisine de *B. bradypus* Redt. (1908, p. 421). Elle s'en distingue par sa taille, par la forme du 7^e segment abdominal, de l'opercule et des fémurs.

Hirtuleius Stål.

H. caudatus, n. sp. — ♀. *Robustus, albido-cinereus. Occiput globosum, laeve. Mesonotum ante medium subampliatum, remote tuberculatum, tuberculis 2 conicis, acutis ante medium instructum. Metanotum granulatum. Abdomen pone segmentum 6 subito angustum. Segmentum anale incisum, laminam supraanalem liberans. Operculum longissimum, tectiforme. Fili ovipositores apicem operculi attingentes. Pedes validissimi. Femora 4 postica apice superne lobata, ante medium subtus utrinque dente valido instructa. Tibiae anticae simplices; 4 posticae apice foliaceo-dilatatae.*



Hirtuleius caudatus ♀.

Long. : 415 mill. ; meson. 22 mill. ; metan. c. s. 17 mill. ; s. med. 9 mill. ; fem. ant. 22 mill. ; fem. int. 16 mill. ; fem. post. 21 mill.

♀. Robuste; grisâtre varié de brun. Occiput globuleux, lisse. Pronotum granuleux, présentant en avant du sillon deux tubercules un peu plus gros. Mésonotum un peu renflé avant le milieu et atténué antérieurement, portant vers le tiers antérieur deux gros tubercules coniques. Sa surface, comme celle du métanotum, est, en outre, couverte de tubercules, plus gros et plus pointus dans la partie antérieure.

(1) Par une curieuse anomalie le fémur intermédiaire droit et le fémur postérieur gauche sont absolument dépourvus de ces lobes.

Abdomen un peu granuleux, atténué régulièrement jusqu'au 6^e segment et brusquement rétréci à partir du 7^e. Segment anal échancré et portant de chaque côté une petite dent, laissant libre la plaque suranale triangulaire et carénée. Opércule très long, tectiforme, arrondi à l'apex; valves de l'oviscapte atteignant son extrémité. Dessous du thorax et des premiers segments abdominaux granuleux. Pattes très fortes. Fémurs antérieurs à carène un peu ondulée; tibias simples. Fémurs intermédiaires et postérieurs à carènes latérales et inférieure finement dentées; chaque carène latérale porte vers le tiers antérieur une forte dent et présente à l'apex ainsi que la carène supérieure une dilatation foliacée. Toute la face inférieure des fémurs est garnie de nombreuses petites épines. Tibias intermédiaires et postérieurs dentés latéralement et foliacés à l'apex. Tarses courts et épais; métatarses lobés.

St-Jean du Maroni; août. 1 ♀.

Bien que les 5^e et 6^e segments abdominaux ne soient pas lobés, cette espèce se rapproche par l'ensemble de ses caractères de *H. laeviceps* Stoll (1875, p. 29) et me paraît devoir être placée dans le même genre.

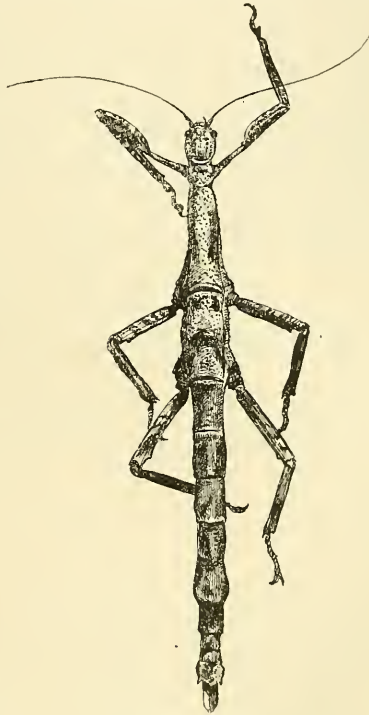
Phibalosoma Gray.

P. gibbosa, n. sp. — ♀.

Statura modica. Occiput minute tuberculatum. Thorax dense et acute tuberculatus. Metanotum in medio gibbosum. Segmentum abdominale 5 apice dilatatum. Segmentum anale truncatum. Opérculum apicem abdominis parum superans, carinatum. Segmentum ventrale 7 apice incisum. Femora 4 postica carinis inferis spinulosis apicem versus utrinque spina fortiore armata. Metatarsi leviter cristati.

Ann. Soc. ent. Fr., LXXX [1911].

24



Phibalosoma gibbosa ♀.

Long. : 115 mill. ; meson. 21 mill. ; metan. c. s. 17,5 mill. ; s. med. 10 mill. ; fem. ant. 17 mill. ; fem. int. 15 mill. ; fem. post. 18 mill.

♀. Grisâtre varié de brun. Occiput globuleux, couvert de petits tubercules disposés en séries. Thorax finement et densément tuberculé. Mésonotum un peu renflé vers le tiers antérieur. Métanotum présentant vers le milieu une forte gibbosité. Segments abdominaux un peu granuleux ; 5^e tergite renflé postérieurement et échancré. Segment anal tronqué ; plaque suranale petite, arrondie au sommet. Septième sternite abdominal un peu caréné et échancré à l'apex. Opercule dépassant peu l'abdomen, acuminé et fortement caréné, valves de l'oviscapte atteignant son extrémité. Fémurs antérieurs à carène supérieure un peu ondulée ; tibias antérieurs un peu dilatés. Fémurs et tibias intermédiaires et postérieurs à carènes latérales finement dentées ; fémurs portant de chaque côté, près de l'apex, une forte dent ; tibias un peu foliacés en dessus à l'apex. Tarses courts et épais ; métatarses légèrement dilatés.

S^t-Jean du Maroni ; novembre. 1 ♀.

Pterinoxylus Serv.

P. difformipes Serv. — 2 ♂. Nouveau-Chantier, S^t-Jean ; mai.

Cranidium Burm.

C. gibbosum Burm. — 1 ♀. S^t-Laurent du Maroni.

Ouvrages cités.

1773. DE GEER. — Mémoires pour servir à l'histoire des Insectes, III (Stockholm).
1802. A. LICHTENSTEIN. — A dissertation on two natural genera hitherto confounded under the name of Mantis (*Trans. Linn. Soc. London*, VI, 1802).

1813. STOLL. — Représentation exactement coloriée d'après nature des Spectres ou Phasmes, des Mantes, etc. (Amsterdam).
1833. PERTY. — Delectus animalium articulorum, etc.
1835. GUÉRIN et PERCHERON. — Genera des Insectes.
1838. BURMEISTER. — Handbuch der Entomologie, Zw. Band, Zw. Abth. I Hälfte Orthoptera (Berlin).
1869. H. DE SAUSSURE. — Essai d'un système des Mantides (*Mitth. Schweiz. ent. Ges.*, III, p. 49 à 73).
1870. H. DE SAUSSURE. — Additions au système des Mantides (*Mitth. Schweiz. ent. Ges.*, III, p. 221 à 244).
1871. H. DE SAUSSURE. — Mémoires pour servir à l'histoire naturelle du Mexique, des Antilles et des États-Unis. 4^e Mémoire : Synopsis des Mantides américains.
1872. H. DE SAUSSURE. — Recherches zoologiques pour servir à l'histoire de la faune de l'Amérique centrale et du Mexique. Orthoptères.
1875. STÅL. — Recensio Orthopterorum (Stockholm).
1877. STÅL. — Systema Mantodeorum (*Bihang Svenska Akad.*, IV [10]).
1889. WESTWOOD. — Revisio Insectorum Familiae Mantidarum.
1894. H. DE SAUSSURE et ZEHNTNER. — Biologia Centrali Americana. Orthoptères, vol. I.
1904. KIRBY (W.-F.). — A synonymic Catalogue of Orthoptera, vol. I.
1904. REHN (James A.-G.). — Studies in American Mantids or Soothsayers (*Proc. U. S. Nat. Mus.*, XXVII, p. 564-574).
1906. REHN (James A.-G.). — Records and descriptions of non-saltatorial Orthoptera from British Guiana (*Proc. Acad. nat. Sc. Philadelphia*, vol. LVIII, p. 262-278).
1908. BRUNNER VON WATTENWYL und JOS. REDTENBACHER. — Die Insektenfamilie der Phasmiden. Leipzig.
1910. L. CHOPARD. — Description d'un Mantide nouveau de la Guyane française (*Bull. Soc. ent. Fr.* [1910], p. 182-184).
1910. L. CHOPARD. — Description de deux espèces nouvelles de

350 L. CHOPARD. — *Orthoptères de la Guyane française.* (36)

Thespis Serv., de la Guyane française (*Bull. Soc. ent. Fr.*
[1940], p. 272-274).

1910. GIGLIO-TOS (Dott. Ermanno). — Fasmidi esotici del R. Museo
zoologico di Torino e del Museo civico di Storia naturale di
Genova (*Bol. M. d. Zool. ed. An. comp. della R. U. di Torino*,
vol. XXV).

